

# Haus, Halle und Hof

VON

Architektur & Baumanagement/  
Baumeister DI Jürgen Haller

IN

Dellmensingen



## Lagerhalle und Wohnhaus riegeln das Gewerbegebiet ab und schaffen Lebensraum.

Erbach liegt knapp 20 Kilometer von Ulm entfernt an der Donau. Im Ortsteil Dellmensingen erbt die Bauherrin ein Grundstück am Ortsrand im Gewerbegebiet, das sie mit ihrer Familie bebauen wollte. Mehr als 150 Kilometer allerdings trennen Jürgen Haller, der sein Büro in Mellau im Vorarlberg führt und der für die Häuser des Jahres 2017 mit einem weiteren Haus ausgewählt wurde, von dem Bauplatz. Eine Alternative jedoch kam für die Bauherren nicht infrage: Sie konnten aus einem älteren „Häuser des Jahres“-Buch einen Bau von Jürgen Haller und waren von seiner Architektur ebenso begeistert wie von der Vorarlberger Holzbaukunst. Tatsächlich war die räumliche Distanz, so erinnert sich Jürgen Haller, kein Problem. Das intensive und freundschaftliche Engagement auf beiden Seiten sorgte für eine reibungslose Realisierung. Schwieriger war es, das Einfamilienhaus in die gewerblich genutzte Umgebung einzubinden: Der zweigeschossige Quader schiebt dem Gewerbegebiet einen Riegel

vor. Mit der im Winkel angeordneten Lagerhalle entsteht ein geschützter Innenhof, der sich in die Landschaft öffnet.

Im Erdgeschoss des Hauses befindet sich neben dem Eingangsbereich mit Garderobe und direktem Zugang in die Garage, die in das Volumen integriert ist, der großzügige Koch- und Essbereich, ein Büro, der Technikraum sowie der etwas abgetrennte Wohnbereich. Im Obergeschoss wurden die drei Kinderzimmer mit vorgeschalteter Loggia, der Elternschlafraum sowie Ankleide und zwei Bäder untergebracht. Der dem Elternbereich zugeordnete geschützte Außenbereich dient nach Sauna und Wellness der Ruhe und Erholung.

Der Vorliebe der Bauherren und des Architekten entsprechend entstanden Haus und Halle in Holzriegelbauweise. Unterschiedlich breite Weißstannenhölzer ummanteln das Ensemble. Eine horizontale, schwarze Fuge trennt die Geschosse optisch voneinander. Einschnitte und Fassadenöffnungen rahmen die Ausblicke. Die Ausschnitte für Terrassen und Loggien sind tief und geräumig. Wie ein Vorhang wirkt die Schicht aus vertikalen Holzlatten. Er verleiht der Fassade eindrucksvolle Räumlichkeit und sorgt im Inneren für Privatheit, für Ausblick und für warm gefiltertes Tageslicht. Sämtliche Baumaterialien wurden unbehandelt eingebaut. Sie stammen aus der Region und sorgen für schadstofffreie Raumluft und eine gute Ökobilanz.

### Links oben

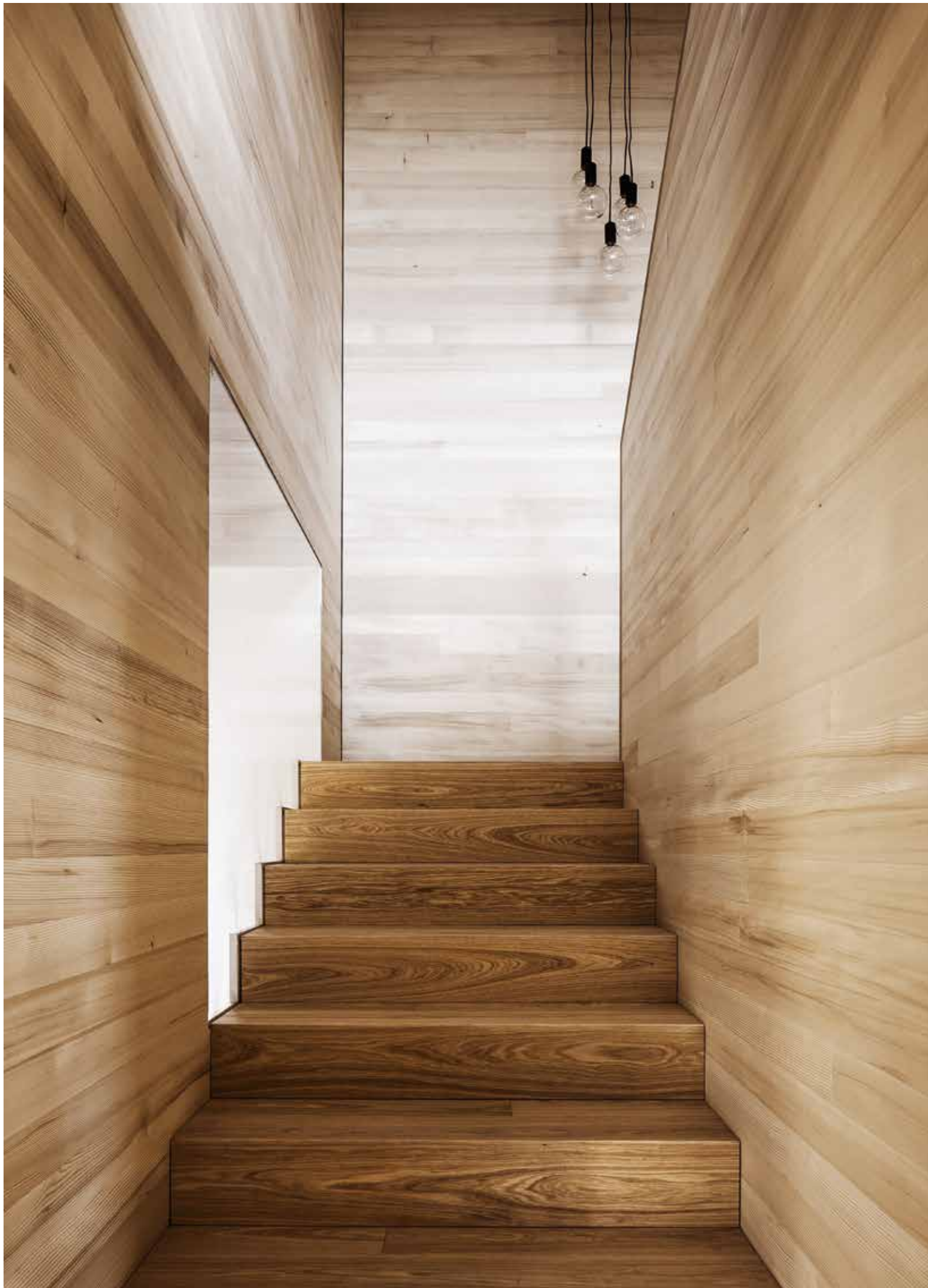
Fassadenspiel: Offene Flächen wechseln mit semitransparenten und geschlossenen Bereichen.

### Links unten

Ein Teil der Möbel wurde aus weißen Plattenwerkstoffen maßgefertigt.

### Rechts

Weißstannentäfer sorgt in den Innenräumen für Behaglichkeit.



Urteil  
der Jury

|  
Katharina  
Matzig

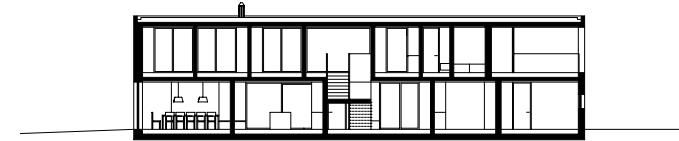
Links

Ebenso sorgfältig und präzise detailliert wie die Fassaden wurden auch die Innenräume geplant und ausgeführt.

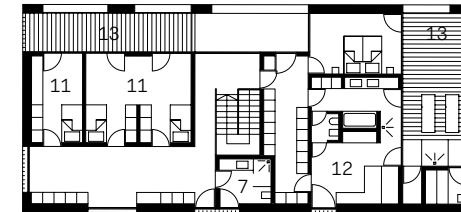
Dieses Haus beeindruckt: Ein eleganter, jedoch nicht arroganter Baukörper, der sich selbstbewusst langgestreckt und zweigeschossig in die flache Landschaft legt. Seinen Genius Loci am Rand eines – auf den Fotos gnädig ausgeblendeten, erfahrungsgemäß unattraktiven – Gewerbegebiets schafft es sich selbst durch die winkelförmige Anordnung von Wohnhaus und Lagerhalle, die einen offenen Hof bilden. Zwischen dominantem, horizontalem Schwarz spannen sich die beiden Geschosse des Holzbaus auf. Vor- und Rücksprünge sind ein simples und funktionales Mittel für Räumlichkeit. Ein Vorhang aus vertikalen Holzlatten, die sich – so scheint es – fein gefältelt um das Haus hüllen, sorgt für Schutz, wo nötig, und Offenheit, wo gewünscht. Auch das ist prinzipiell einfach, wirkt in so präziser Ausführung jedoch raffiniert. Der Grundriss ist zweckmäßig und aufgeräumt, die Langeweile eines langen Riegels kommt nicht auf. Man sieht dem Haus die Sorgfalt an, mit der es gedacht, geplant, detailliert und ausgeführt wurde. Es ist streng und verspielt, klassisch und modern. Es passt in die Zeit und ist doch zeitlos und damit: ausgezeichnet.



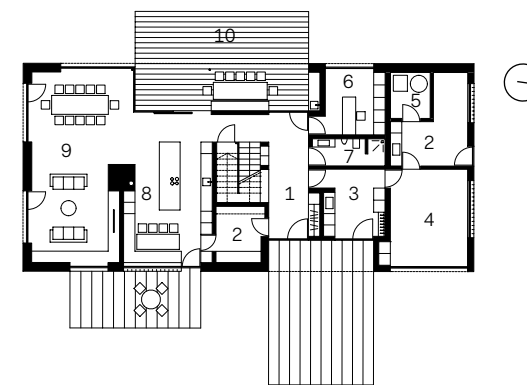
Längsschnitt



Grundriss Obergeschoss



Grundriss Erdgeschoss



Maßstab  
M 1:400

- 1 Eingang
- 2 Lager
- 3 Schleuse
- 4 Garage
- 5 Technik
- 6 Büro
- 7 Bad
- 8 Kochen
- 9 Essen/Wohnen
- 10 Terrasse
- 11 Schlafen
- 12 Wellness
- 13 Loggia

Oben

Im Obergeschoss gestatten die tief eingeschnittenen Loggien geschützten Aufenthalt.

Unten

Ein Haus für die ganze Familie: groß und robust genug für Spiel und Sport.

„Die Bauherrnfamilie wünschte sich ein modernes, zeitgemäßes und nachhaltiges Gebäude, das ihren familiären Ansprüchen gerecht wird.“



Architektur & Baumanagement /  
Baumeister DI Jürgen Haller

Anzahl der Bewohner:

**5**

Wohnfläche (m²):

**266**

Grundstücksgröße (m²):

**3.792**

Standort: Dellmensingen

Zusätzliche Nutzfläche (m²):  
114,5

Bauweise: Holzbau

Energiestandard:  
KfW-Effizienzhaus

Fertigstellung: 2016

Lageplan

